

RECERCA.CAT  CREI

# Macroeconomia com a prevenció

El Centre de Recerca en Economia Internacional –CREI–, ubicat a la Universitat Pompeu Fabra, està dedicat a la recerca de frontera en l'àmbit de la macroeconomia i l'economia internacional. Els resultats d'aquesta recerca serveixen de base per a les decisions de bancs centrals i d'organismes internacionals.

Reportatge de Manuel Lillo i Usechi

**L'**economia a gran escala necessita mecanismes de regulació que busquen pal·liar les possibles catàstrofes o millorar conjuntures desfavorables. Aquest és un camp allunyat de les percepcions del carrer, en mans de persones perfectament desconegudes però que determinen un rumb que afecta a tothom. I les seues decisions, per tant, són imprescindibles. Del seu encert depèn gran part del benestar de la ciutadania.

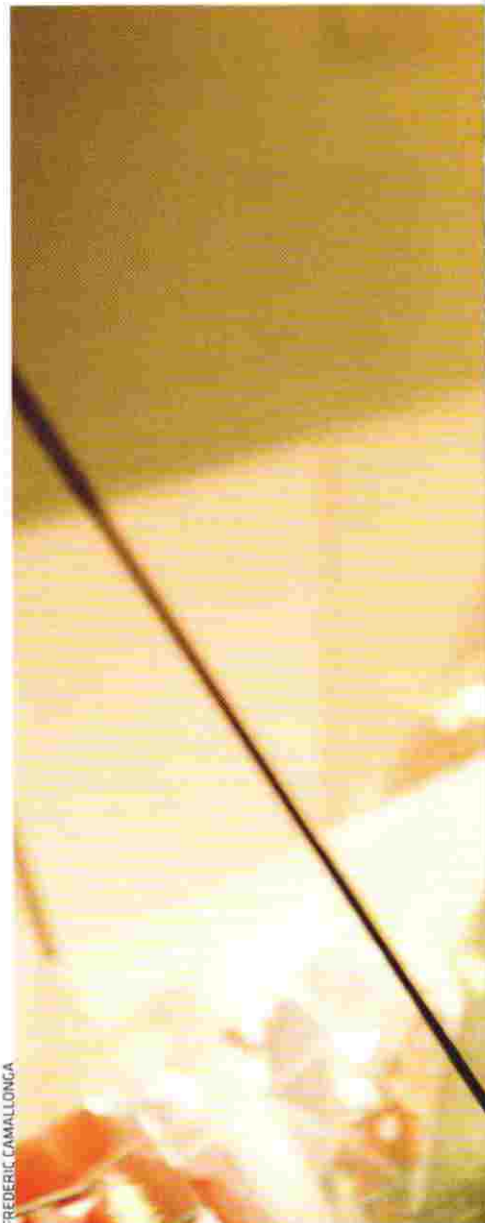
En aquest àmbit treballen entitats com el CREI –Centre de Recerca en Economia Internacional–, un dels centres relacionats amb la Institució CERCA –Centres de Recerca de Catalunya–. Ubicat a la UPF, el CREI desenvolupa tasques docents i d'assessorament destinades tant a estudiants de màster i doctorat com als grans organismes de l'economia mundial. Amb una plantilla plenament internacionalitzada, formada per investigadors procedents de tot arreu i especialitzats en les universitats més destacades del món, l'objectiu d'aquest centre és incidir positivament en la macroeconomia a través de la recerca exposada en

articles científics, conferències i seminaris. Una tasca profundament internacional desenvolupada des del centre de Barcelona.

## Economistes de subterrani

La validesa dels seus estudis està acreditada per la gran quantitat d'organismes internacionals que tenen en el CREI un centre d'assessorament. És el cas del Banc Central Europeu, la Reserva Federal dels Estats Units o el Fons Monetari Internacional, que tenen en compte els estudis d'aquest centre català a l'hora de prendre decisions. La tasca del CREI és invisible, modesta en termes de popularitat. Aquesta invisibilitat contrasta amb la seua incidència.

El centre es dedica, fonamentalment, "a la recerca de frontera en el camp de la macroeconomia internacional". Ho explica Jordi Galí, director del CREI, que destaca la naturalesa singular d'aquest centre, ja que forma part d'una xarxa en la qual la majoria de les entitats investigadores es dediquen a les ciències de la vida i a les experimentals. Onze persones formen l'equip d'inves-



FREDERIC CAMALLONCA

tigadors permanents, entre els quals hi ha cognoms de totes les procedències. Segons el director, això és un senyal de l'ambició del grup, que aspira a ser "referència en la recerca en macroeconomia a Europa i al món". Aquesta tasca, però, està allunyada d'aspiracions de *lobby*. Perquè l'assessorament del CREI es fa des d'una perspectiva tècnica, amb dades numèriques i simulacions que avaluen les diferents polítiques d'aplicació possible en moments determinats de l'economia. Tot d'una manera empírica i allunyada de qüestions polítiques, malgrat que aquests estudis



sí que interessin a organismes polítics de primer nivell.

És un treball subterrani, de *lampistes* que intervenen en el funcionament d'un rumb econòmic, sempre amb la perspectiva del llarg termini i amb una òptica mundial. El propi CREi, com a organisme expert, decideix els estudis que fa des d'un posicionament estrictament científic. Jaume Ventura és un dels investigadors. Explica que la tasca del centre es desenvolupa "tractant de respondre les preguntes que encara no han trobat resposta a la professió. Amb dades, observem teories i tractem de detectar la

certesa o incertesa d'una predicció". És, en definitiva, un funcionament científic.

### Incidència terrenal

Aquesta mena d'estudis han de repercutir, necessàriament, en la vida de la gent. A llarg termini, és clar. Perquè des de l'estudi profund a l'aplicació de mesures hi ha un camí amb força recorregut.

El web d'aquest centre mostra la gran quantitat de treballs que s'hi han desenvolupat. Entre els quals, es poden destacar els reconeguts per les beques ERC, o European Research Council. Jaume Ventura ha rebut dues d'aquestes aju-

des que premien la tasca investigadora. Un d'aquests treballs està relacionat amb l'estudi de les bombolles especulatives. En una publicació titulada *Monetary Policy for a Bubbly World*, s'estudia aquest fenomen. L'època prèvia a la crisi va estar determinada per aquesta conjuntura, vinculada al mercat immobiliari. I des del CREi analitzen mètodes de reacció possibles per aturar fenòmens com aquest, que es donen quan l'expansió d'un mercat comença a ser insostenible: quan la gent paga per actius amb la intenció de revendre'ls a un preu més alt i no amb l'objectiu de de fer-ne ús. →



→ Els estudis del CREi al voltant d'aquest fenomen es plantegen, sobretot, amb relació a la pujada o baixada dels tipus d'interès, mesures que dicta el Banc Central Europeu. "És un treball tècnic i teòric", afirma Jaume Ventura. "Si apuges l'interès cauen la inversió i la demanda, i per això també té efectes negatius", assegura. Aquest tema suscita un fort debat entre les màximes institucions mundials. Totes fan les seues aportacions i el CREi, per donar resposta, ha desenvolupat una sèrie de models de bombolles, models matemàtics per detectar el camí encertat. "Nosaltres hem comprovat que apujant els tipus d'interès en el moment del *boom* es pot aconseguir frenar una bombolla. L'economia s'estabilitza i la crisi seria més suau. Però moltes vegades no s'explica que aquesta política redueix el valor mitjà del creixement". Ho explica Ventura de manera didàctica. I conclou que, d'aquesta manera, "l'economia creixeria de forma més estable, però a mitjà o llarg termini creixeria menys".

És llavors quan el CREi analitza els detalls que poden ajudar a reduir l'efecte d'aquest fenomen. Jaume Ventura esmenta l'estudi de les condicions sobre les quals es pot actuar. "Al nostre model trobem que el tipus de política monetària depèn molt del nivell dels tipus d'interès. Si, per exemple, els tipus d'interès estan molt baixos –com és el cas ara mateix–, una política expansiva per frenar la bombolla no és correcta, perquè es pot caure en la trampa de liquiditat". Aquest darrer concepte es refereix a la situació que es dona quan els interessos són tan baixos que les persones prefereixen conservar els diners a fer inversions. D'aquesta manera, la dinamització de l'economia queda paralitzada.

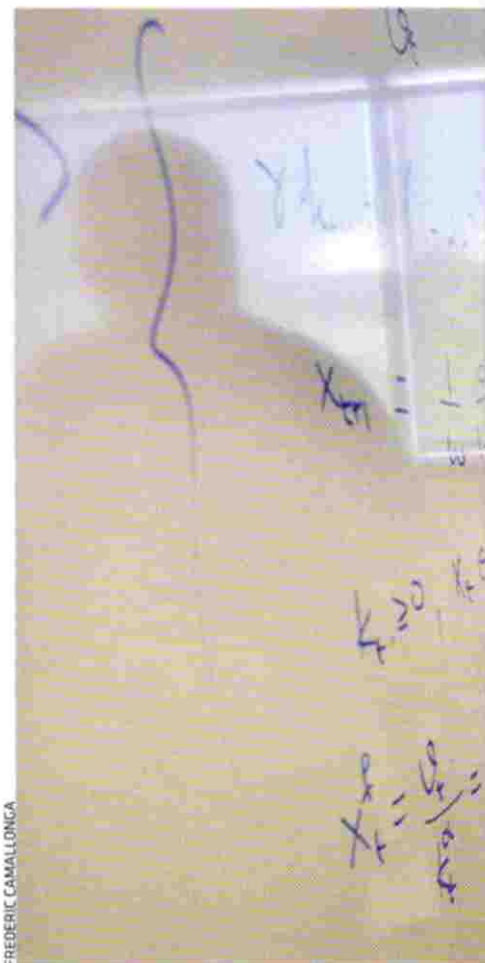
Sobre les darreres bombolles, Ventura explica que "la visió fonamental dels bancs centrals occidentals era que la política no havia de reaccionar a les bombolles, ni positivament ni negativament. I ara estem revisant això". En aquest sentit, hi ha moltes conclusions al voltant de les possibilitats de reaccionar davant de fenòmens com aquest. El director del CREi, Jordi Galí, dóna idees. Afirmar que "no hi ha cap garantia que un augment del tipus d'interès impedeixi que creixi la bombolla". Per això, i perquè aquest augment no afecte a tota la població, Galí proposa una regulació parcial, "més

estricta i dirigida als sectors afectats per la bombolla en qüestió. El Banc Central no hauria de posar un tipus d'interès que ens afecta a tots, fins i tot als sectors no relacionats amb la bombolla. La intervenció ha de ser quirúrgica, enfocada al sector en perill". Explica, doncs, que en el cas de la immobiliària, un bon remei seria "posar un impost sobre la revenda d'habitatges. Com més ràpid es revengui, més alt serà l'impost". L'objectiu és, per tant, el de penalitzar la compra per a la revenda a curt termini. Aquest treball ha estat presentat al Banc Central Europeu, a la Reserva Federal dels Estats Units i al Fons Monetari Internacional mitjançant conferències acadèmiques arreu del món.

Aquest és un exemple dels estudis que impulsa el CREi per prevenir la població dels efectes d'una bombolla. Segons Galí, els governants poden haver-ne pres nota, "però la memòria s'esfuma amb el temps". A més, situacions com la del canvi de Govern als Estats Units, segons el director del CREi, podrien alimentar situacions contràries a polítiques de contenció com aquestes, "perquè ara, la situació als Estats Units s'ha estabilitzat força i no hi ha cap risc imminent de crisi financera. Els riscos, però, sempre s'han generat a partir de situacions estables com aquesta".

### L'estat de la globalització

L'existència d'organismes com el CREi és deguda a la globalització. Aquest model ha permès, amb virtuts i defectes, que els mercats de distints països s'interrelacionen i que, al mateix temps, qualsevol estudi tècnic o teòric ben elaborat de qualsevol part del món pugui incidir a escala mundial. Una altra beca ERC obtinguda per Jaume Ventura està relacionada amb l'estudi de la globalització i els seus efectes en l'estructura política i econòmica dels Estats. Segons l'investigador, hi ha externalitats negatives en la globalització, derivades de la inconsciència de molts governants, que no són conscients de formar part d'aquest fenomen. "A mesura que estem més integrats en el món, les polítiques que fan els governs tenen efectes més enllà de les seues fronteres. Aleshores, si un Govern fa polítiques que beneficien un grup sense considerar com afecten més enllà del seu país, aquestes polítiques poden ser negatives per al conjunt mundial". Aquesta situa-

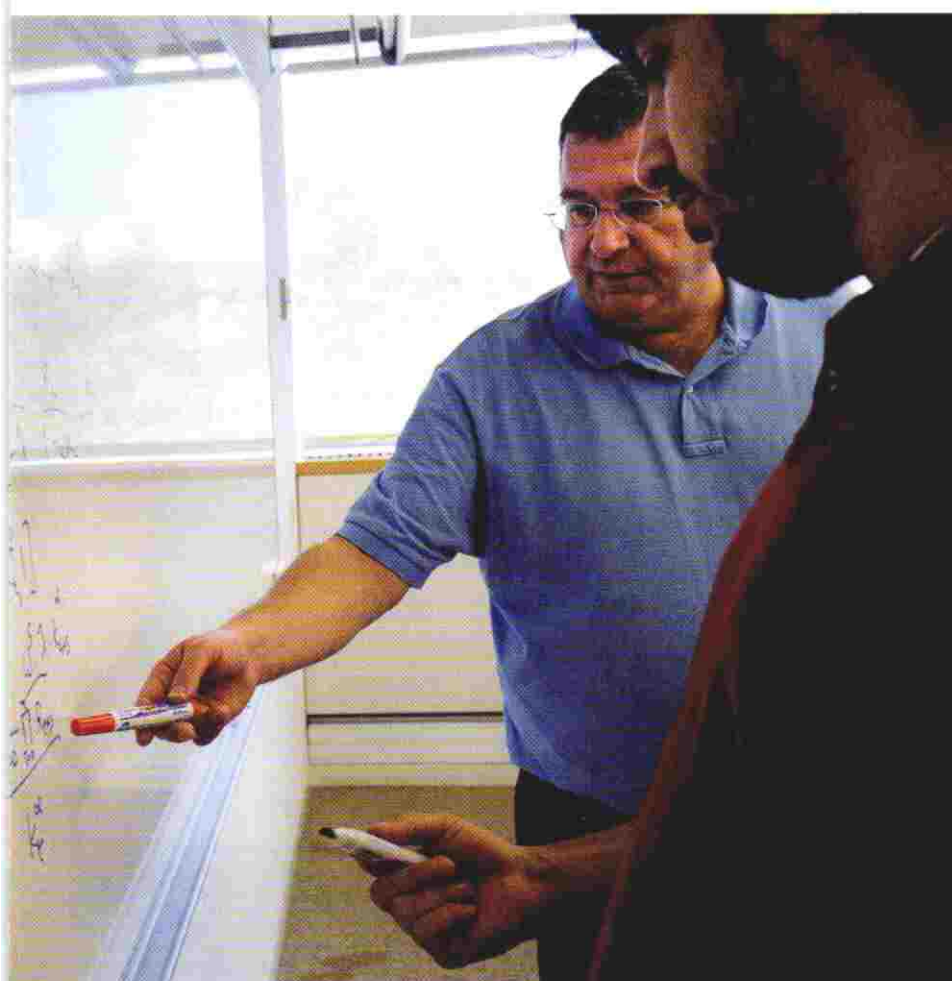


FREDERIC CAMALLONGA

ció, afirma Ventura, es dona en molts països. Per això, s'estudien les externalitats negatives del fenomen i es detecten les polítiques que "cal coordinar o adreçar a les institucions internacionals".

Un dels objectes que analitza aquest estudi és la relació entre la mida dels estats i la globalització. Ventura comenta que, a hores d'ara, aquesta onada de globalització, "en la qual ens trobem des de finals de la Segona Guerra Mundial", està determinada pel gran nombre de països que hi participen. "Durant la primera onada, entre 1815 –quan cau Napoleó– i la Primera Guerra Mundial, els països participants eren més grans i menys nombrosos. Ara, cada cop hi ha més països i més petits". L'instrument de la globalització actual és la unió econòmica entre els Estats i no la configuració de grans Estats, segons l'estudi.

En tot cas, els darrers resultats electorals mostren un triomf dels polítics escèptics amb la globalització. El *Brexit* o el recent triomf de Donald Trump



així ho demostren. Els investigadors del CREi han conclòs, segons els seus estudis, que la globalització no és irreversible, en contra del que molts pensen. I temen una reversió d'aquest fenomen. Jordi Galí no descarta una marxa enrere de la globalització. "Això ja ha passat en alguna ocasió", afirma. "A la fi del segle XIX i començament del XX hi havia un nivell de globalització econòmica tan alt com l'actual gràcies als moviments migratoris, financers, de béns i de serveis. Arran de la gran depressió, aquest fenomen va retrocedir i els països començaren a optar pel proteccionisme. Després de la Segona Guerra Mundial, es va anar recuperant el camí desfet". Abans de fer retrocedir el procés globalitzador, Galí entén que "cal pensar si el gruix de la població estarà millor amb aquest retrocés". Segons ell, la globalització ha millorat enormement les condicions de vida de molts ciutadans d'Àsia i, més recentment, també de l'Àfrica, i ha possibilitat l'emergència d'una classe mitjana en

societats que abans només coneixien la pobresa. "El problema és que els efectes positius de la globalització en les economies occidentals avançades són més difusos, i es manifesten sobretot en forma de preus més baixos per a molts béns, i per tant més capacitat adquisitiva per al conjunt de la població. Els costos, en canvi, es troben més concentrats. Però és clar que hi ha efectes positius, el que cal és intentar maximitzar-los, aprofitant les oportunitats que ofereix la globalització, i també redistribuir-los millor", assegura el director del CREi.

### Instruments de mesura

Des d'aquest centre es desenvolupen uns altres estudis que deriven, per exemple, en nous mètodes de comparabilitat. Un altre dels investigadors del CREi, Régis Barnichon, ha permès predir de manera més acurada l'evolució de l'atur gràcies a un estudi que es va publicar, també, en *The Wall Street Journal*. Aquest mètode analitza els fluxos de les

noves contractacions i nous acomiadaments o abandonaments dels llocs de treball. Concretament, en aquell estudi titulat *Under-Employment and the Trickle-Down of Unemployment*, es detectava una tendència als Estats Units: els treballadors qualificats tenien més possibilitats de trobar treball, però cada cop aconseguien més llocs d'ocupació inferiors a les seues aspiracions.

Alguns altres instruments de mesura han servit per girar la mirada enrere i trencar amb tòpics habituals de l'economia. Per exemple, la qüestió del deute dels països, un factor que espanta i que, en canvi, al seu dia va ser molt útil. Jaume Ventura explica que entre el 1700 i el 1820, el Govern britànic es va endeutar fins al 225% per sobre del seu PIB per impulsar la revolució industrial. "Un deute que multiplica per dos el de l'Estat espanyol", comenta Ventura. En canvi, aquell deute va servir per impulsar l'economia i l'exemple serveix per "detectar casos llunyans que poden millorar el present". La diferència entre aquell deute i l'actual, segons Ventura, s'explica pel paper dels governs. "Abans, la despesa pública anava cap a les empreses, que podien tirar endavant. Ara, part dels guanys de les empreses estan adreçats cap a la despesa pública, perquè els governs necessiten finançament". La relació, per tant, és inversa.

Les principals entitats econòmiques internacionals es nodreixen d'aquests estudis per esbrinar els camins més encertats en el món de la macroeconomia. El CREi difon aquest coneixement mitjançant conferències, seminaris i la formació de professionals. Els seus estudis no són de causa-efecte, però fan que la ciència avance. La seua influència és indirecta, però està adreçada a la cura d'aquest àmbit i a evitar catàstrofes. Organismes com aquest, des del subterrani, tracten d'evitar aquestes situacions de crisi i busquen camins de prosperitat. Tal com assegura Jordi Galí, "es tracta de marcar objectius que garanteixin un bon entorn macroeconòmic". •